

COMPTE-RENDU DE L'ASSEMBLEE GENERALE DU 17 AVRIL 2024 à 18H00

**Le Bureau de l'Assemblée Générale est composé
des membres du Bureau de l'Espace Associatif**

**40 associations sont présentes dans la salle,
17 associations représentées par pouvoir**

Ursula LE STRAT REGARDIN, Membre du Bureau de l'Espace Associatif, accueille les invités, les adhérents et les salariés. Elle les remercie chaleureusement d'être présents et tout particulièrement :

- **Nabila Prigent**, Adjointe chargée de la vie associative et **Margaux Philippe**, adjointe chargée de notre quartier, représentant la Ville de Quimper
- **Stéphane Huitric**, comptable chez HBS Conseils qui a établi nos comptes, et
- **Jean-Baptiste PETIT**, Commissaire aux Comptes KPMG.

Elle présente l'ordre du jour et passe ensuite à son rapport moral.

En préambule Delphine explique que l'Espace Associatif a mis en place un questionnaire concernant les salles et les bureaux mis à disposition afin de faire un sondage de satisfaction pour améliorer l'existant. Ce questionnaire est remis ce jour aux adhérents présents. Celui-ci est à remplir avant le : 10 mai prochain.

1. RAPPORT MORAL DE LA CO-PRESIDENCE

Intervention de Jacqueline DESPORTES pour l'Edito – Le Rapport Moral de la Présidence Collégiale.

« Après la crise sanitaire qui a durement fragilisé le monde associatif (environ 20 % des bénévoles manquent encore à l'appel), après le choc d'inflation qui s'en est suivi, dans un contexte où la rareté de l'argent public devient un principe, au sein d'une société qui cherche sa boussole pour affronter le réchauffement climatique et réinventer ses modèles économiques... Nous sommes toujours là, à l'instar de la majorité des associations (mais pas toutes malheureusement) !

Nous sommes toujours là, citoyens engagés, bénévoles ou salariés, adhérents, gardant chevillé au corps l'esprit associatif, le sens de l'intérêt général et de la gestion désintéressée, pour faire vivre une Maison particulièrement précieuse et indispensable en ces temps difficiles : l'Espace Associatif Quimper Cornouaille.

Nous n'avons pourtant pas été épargnés, comme beaucoup d'entre vous. Il a en effet fallu trouver des solutions, réinterroger notre modèle économique, continuer de se projeter dans l'avenir... Et nous sommes loin d'être au bout. Nous ne le serons jamais, puisque porter et soutenir le fait associatif en tant qu'expression et puissance d'agir de la société civile est par définition un chantier permanent : celui de la démocratie en action.

Mais si la démocratie est fondamentalement un partage, elle se pilote avec une gouvernance. Dans ce lieu vide d'un pouvoir qu'il convient provisoirement d'habiter pour construire cet intérêt commun tant attendu, force est de constater que cette responsabilité est devenue lourde, risquée parfois, énergivore souvent, mais si passionnante ! Et même si la passion et le partage restent les véritables moteurs de l'engagement des dirigeants aujourd'hui, on observe malgré tout, des difficultés de renouvellement de la présidence dans bon nombre d'associations.

Et même si parfois, passer le relais s'avère complexe, il ne faudrait cependant pas analyser cette difficulté comme un échec, ni comme un échec du modèle de la Présidence unique. Non, il faut considérer cela comme

l'indice de la possibilité d'un autre type de gouvernance, une gouvernance partagée, absolument conforme au cadre juridique de la Loi de 1901 et facile à mettre en place dès lors que le projet associatif fait sens pour tout.es celles et ceux qui le portent. C'est là l'illustration même de la richesse de la pluralité des modèles de gouvernance. La nécessaire fluidité du partage d'informations et le besoin accru de coopération nourrissent cette nouvelle forme de démocratie associative.

Nous-mêmes, à l'Espace Associatif, avons opté pour une co-présidence (avec 4 co-président.es.) au sein d'un bureau de 7 administrateurs où chacun a sa mission. Nous expérimentons une présidence collégiale depuis notre dernière Assemblée Générale. Jusqu'à maintenant, nous ne le regrettons pas.

Notre Bureau s'est rapidement mis en ordre de marche pour réfléchir à notre prochain plan d'action pour les 4/5 années à venir puisque que le précédent projet associatif est arrivé à terme. La réflexion collective a commencé.

Nous resterons sur les 4 axes de notre projet : l'Accueil, l'Accompagnement, La Coopération des acteurs, l'Ecologie. Pour ce faire, nous allons néanmoins largement enquêter auprès de nos 750 adhérents actuels pour analyser au mieux leurs attentes et leurs nouveaux besoins. Non seulement nous voulons améliorer encore notre plate-forme de service mais nous souhaitons faire de la Maison Pierre Waldeck-Rousseau une véritable Maison Commune.

Nous voudrions qu'elle devienne de plus en plus chaleureuse et amicale, qu'elle se transforme en espace d'acculturation, de travail collectif et de formation dans lequel les rencontres inter-associatives et l'envie de faire ensemble deviennent des évidences. En quelque sorte, un tiers-lieu associatif où l'on aime se rejoindre...

Nous comptons vraiment sur vous pour venir nous aider à inventer le projet idéal pour notre Maison des Associations.

Nabila Prigent et Margaux Philippe élues à la Ville de Quimper souhaitent intervenir à la fin d'Assemblée.

2. RAPPORT FINANCIER 2023/RAPPORT DU COMMISSAIRE AUX COMPTES

A. RAPPORT FINANCIER 2023

Présentation des comptes au 31/12/2023 avec un comparatif des années passées.

Intervention de Joël Philippe, Co-Président en charge des finances

SOLDES INTERMEDIAIRES DE GESTION

	Exercice N		Exercice N-1		Ecart N / N-1	
	31/12/2023	% CA	31/12/2022	% CA	Euros	%
Ventes marchandises + Production	350 311	100.00	298 965	100.00	51 345	17.17
+ Ventes de marchandises	331	100.00	221	100.00	110	49.95
- Coût d'achat des marchandises vendues						
Marge commerciale	331	100.00	221	100.00	110	49.95
+ Production vendue	349 979	100.00	298 744	100.00	51 235	17.15
+ Production stockée ou déstockage						
+ Production immobilisée						
Production de l'exercice	349 979	100.00	298 744	100.00	51 235	17.15
- Matières premières, approvisionnements consommés	16 024	4.58	12 875	4.31	3 149	24.46
- Sous traitance directe						
Marge brute de production	333 956	95.42	285 870	95.69	48 086	16.82
Marge brute globale	334 287	95.43	286 090	95.69	48 196	16.85
- Autres achats + charges externes	213 476	60.94	211 358	70.70	2 118	1.00
Valeur ajoutée	120 811	34.49	74 732	25.00	46 079	61.66
+ Subventions d'exploitation	447 776	127.82	444 860	148.80	2 916	0.66
- Impôts, taxes et versements assimilés	15 214	4.34	13 583	4.54	1 632	12.01
- Salaires du personnel	432 665	123.51	418 089	139.85	14 576	3.49
- Charges sociales du personnel	156 228	44.60	155 966	52.17	262	0.17
Excédent brut d'exploitation	-35 521	-10.14	-68 046	-22.76	32 525	47.80
+ Autres produits de gestion courante	34 487	9.84	43 649	14.60	-9 162	-20.99
- Autres charges de gestion courante	333	0.10	1 551	0.52	-1 217	-78.51
+ Reprises amortissements provisions, transferts de charges	5 076	1.45	9 784	3.27	-4 708	-48.12
- Dotations aux amortissements	12 590	3.59	29 303	9.80	-16 713	-57.04
- Dotations aux provisions						
Résultat d'exploitation	-8 880	-2.53	-45 466	-15.21	36 586	80.47
+ Quotes parts de résultat sur opérations en commun						
+ Produits financiers	3 548	1.01	1 343	0.45	2 205	164.23
- Charges financières	837	0.24	937	0.31	-100	-10.67
Résultat courant	-6 169	-1.76	-45 060	-15.07	38 891	86.31
+ Produits exceptionnels	30 877	8.81	23 252	7.78	7 624	32.79
- Charges exceptionnelles	30 526	8.71	6 509	2.18	24 018	369.01
Résultat exceptionnel	350	0.10	16 744	5.60	-16 393	-97.91
- Impôt sur les bénéfices						
- Participation des salariés						
Résultat NET	-5 818	-1.66	-28 316	-9.47	22 497	79.45

En 2023, le compte de résultat global affiche un déficit de -5 818€.

Ce Déficit est à mettre face au déficit 2022 qui était -28 316€. On voit que les mesures de redressement mises en œuvre portent aujourd'hui leurs fruits et qu'il faut continuer dans ce sens.

Il est intéressant de mettre en avant l'évolution de l'Exploitation :

Souvenons-nous, en 2022, le résultat d'exploitation affichait un déficit de -45 060€, ce qui devenait inquiétant. Aujourd'hui le résultat d'exploitation n'est pas encore à l'équilibre, mais le déficit est de 8 880€.

Notons que le résultat exceptionnel est équilibré. En effet, les recettes exceptionnelles, liées notamment à la régularisation de la taxe sur les salaires (*régularisation de la taxe sur les salaires de 22000€ en notre faveur*), nous ont permis de régulariser de nombreux comptes de charges.

En 2023 les ventes augmentent de 51 235€ (+17%). Ceci est la résultante notamment de la politique d'augmentation tarifaire.

Toutefois pour certains services on remarque un bond impressionnant c'est le cas pour :

- la reprographie qui enregistre une relance de l'activité et du choix d'investissement (impression grand format qui nous ramène de nouvelles demandes).
- La création de site internet repart.
- Les salles affichent +29% qui correspondent à l'augmentation du forfait salle. Le reste provient de la location des bureaux et de la location à l'heure des salles de réunion.
- La paie +16% : reflet de l'augmentation du prix de la paie entre janvier 2022 et décembre 2023. Nombreux départs suites au manque de professionnalisme de certains gestionnaires. En 2024, cette tendance semble se redresser.

Intervention Stéphane HUITRIC, Commissaire aux comptes HBS

👉 Evolution sur 5 ans du compte de résultat :

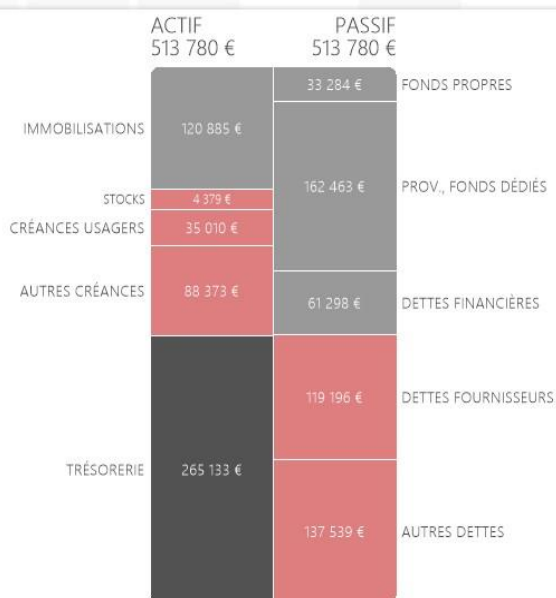
Compte de résultat		2019	2020	2021	2022	2023
Ressources associatives		498 211 €	516 176 €	518 211 €	486 358 €	482 248 €
Chiffre d'affaires		247 147 €	184 011 €	203 234 €	298 965 €	350 310 €
Transferts de charges		12 941 €	52 781 €	47 782 €	9 784 €	4 749 €
Reprises sur provisions		0 €	0 €	0 €	0 €	327 €
Autres produits d'exploitation		34 025 €	27 160 €	28 217 €	2 151 €	15 €
Total des produits d'exploitation		792 323 €	780 128 €	797 444 €	797 259 €	837 650 €
Achats consommés		9 775 €	8 351 €	6 080 €	12 682 €	15 782 €
Autres achats et charges externes		184 897 €	144 775 €	160 087 €	211 551 €	213 718 €
Aides financières		0 €	0 €	0 €	0 €	0 €
Impôts et taxes		20 957 €	23 134 €	15 320 €	13 583 €	15 214 €
Charges de personnel		565 884 €	533 196 €	559 950 €	574 056 €	588 893 €
Reportes en fonds dédiés		4 000 €	6 000 €	6 700 €	0 €	0 €
Dotations aux amortissements		22 551 €	39 559 €	39 405 €	29 303 €	12 590 €
Dotations aux provisions		0 €	0 €	0 €	0 €	0 €
Autres charges d'exploitation		1 €	1 064 €	22 €	1 551 €	333 €
Total des charges d'exploitation		808 064 €	756 078 €	787 563 €	842 724 €	846 530 €
Résultat d'exploitation		-15 740 €	24 050 €	9 881 €	-45 466 €	-8 880 €
Résultat financier		576 €	5 €	-273 €	406 €	2 711 €
Résultat courant		-15 164 €	24 055 €	9 608 €	-45 060 €	-6 169 €
Résultat exceptionnel		9 370 €	-28 119 €	-3 201 €	16 744 €	350 €
Résultat de l'exercice		-5 811 €	-4 076 €	6 393 €	-28 316 €	-5 818 €

Le résultat 2023 est à 837 650€. Il n'est pas encore équilibré mais avec un léger déficit.

L'Espace Associatif a besoin de retrouver des excédents pour stabiliser les comptes.

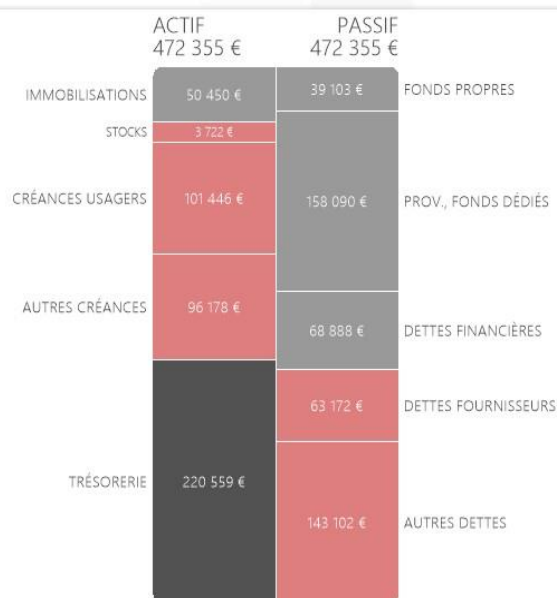
Le Bilan

Bilan au 31/12/2023



FONDS DE ROULEMENT 136 160 €
 EXCÉDENT EN F.R. 128 973 €
 TRÉSORERIE 265 133 €

Bilan au 31/12/2022



FONDS DE ROULEMENT 215 631 €
 EXCÉDENT EN F.R. 4 928 €
 TRÉSORERIE 220 559 €

Les fonds propres représentent 33 284€ (en diminution par rapport à 2022). Par rapport au budget de plus de 837 000€ c'est trop peu. Cependant le FDR est supérieur grâce à l'indemnités de fin de carrière.

Les dettes financières sont à 61 298€ (en diminution) et les dettes fournisseurs en augmentation du fait de l'achat de la nouvelle presse à la reprographie.

En conclusion, le bilan est à l'équilibre, il présente trop peu de fonds propres et l'Espace Associatif a besoin de retrouver des excédents pour se stabiliser.

B. RAPPORT DU COMMISSAIRE AUX COMPTES

Jean-Baptiste PETIT du Cabinet KPMG, représente Thomas ROIMIER, Commissaire aux Comptes. Celui-ci a une mission de validation de l'exercice. Il énonce « *que les comptes annuels sont, au regard des règles et principes comptables français, réguliers et sincères et donnent une image fidèle du résultat des opérations de l'exercice écoulé ainsi que de la situation financière et du patrimoine de l'association à la fin de l'exercice 2023* ». Pas de souci les comptes sont certifiés. Il a été avisé de 2 conventions règlementées :

1. Convention de mise à disposition de locaux à titre gracieux, la Maison Pierre Waldeck Rousseau, par la Ville de Quimper dont la valeur locative s'élève à **137 553€** pour l'année.
2. Convention de mise à disposition de personnel consentie par le GEAI29 envers l'Espace Associatif pour un montant facturé par le GEAI29 sur l'exercice 2023 s'élevant à **43 133€**

Après avoir répondu à une question, nous passons au vote.

Pas de contre ni d'abstention, *Le rapport financier est approuvé à l'unanimité ainsi que le report à nouveau pour l'affectation du résultat 2023, -5818€.*

3. RAPPORT D'ACTIVITE 2023

Le rapport d'activité est présenté par Delphine LE DOZE, Directrice de l'Espace Associatif.

A. **OBJECTIFS DE FONCTIONNEMENT 2023**

- ☞ Fidéliser et renforcer certains services notamment sur le service paie
 - ❖ Equipe renforcée en paie avec des profils experts et confirmés
 - ❖ Stabilité retrouvée dans l'ensemble de l'équipe

- ☞ Consolider la situation financière avec comme objectif principal le retour des adhérents :
 - ❖ Tarifs augmentés en janvier pour rééquilibrer les comptes
 - ❖ Trésorerie renforcée en organisant les relances

- ☞ Relancer le Projet Associatif :
 - ❖ Date d'échéance de la Convention d'objectifs Ville reportée au 31 décembre 2024.

B. **ACTIONS MISES EN ŒUVRE EN 2023**

Notre projet associatif s'articule autour de 4 axes : Accueillir les associations, les accompagner, coopérer et écologie avec elles si elles le souhaitent.

- ☞ **Accueil au sein de la nouvelle maison** – Intervention de Marie HEYMES
 - ❖ Renouvellement des animations proposées par le Conseil de Maison
 - ❖ Réflexion autour des propositions du Conseil de Maison (cabine pour téléphoner, abri Vélo, tables extérieures...)
 - ❖ Aménagement du Hall : amorcé mais mis en attente des travaux sur le Projet Associatif

En début d'année il y avait 8 représentants et en fin d'année il n'y avait plus que 6 en Conseil de Maison. En fait les représentants se lassent car il y a un manque de moyens.

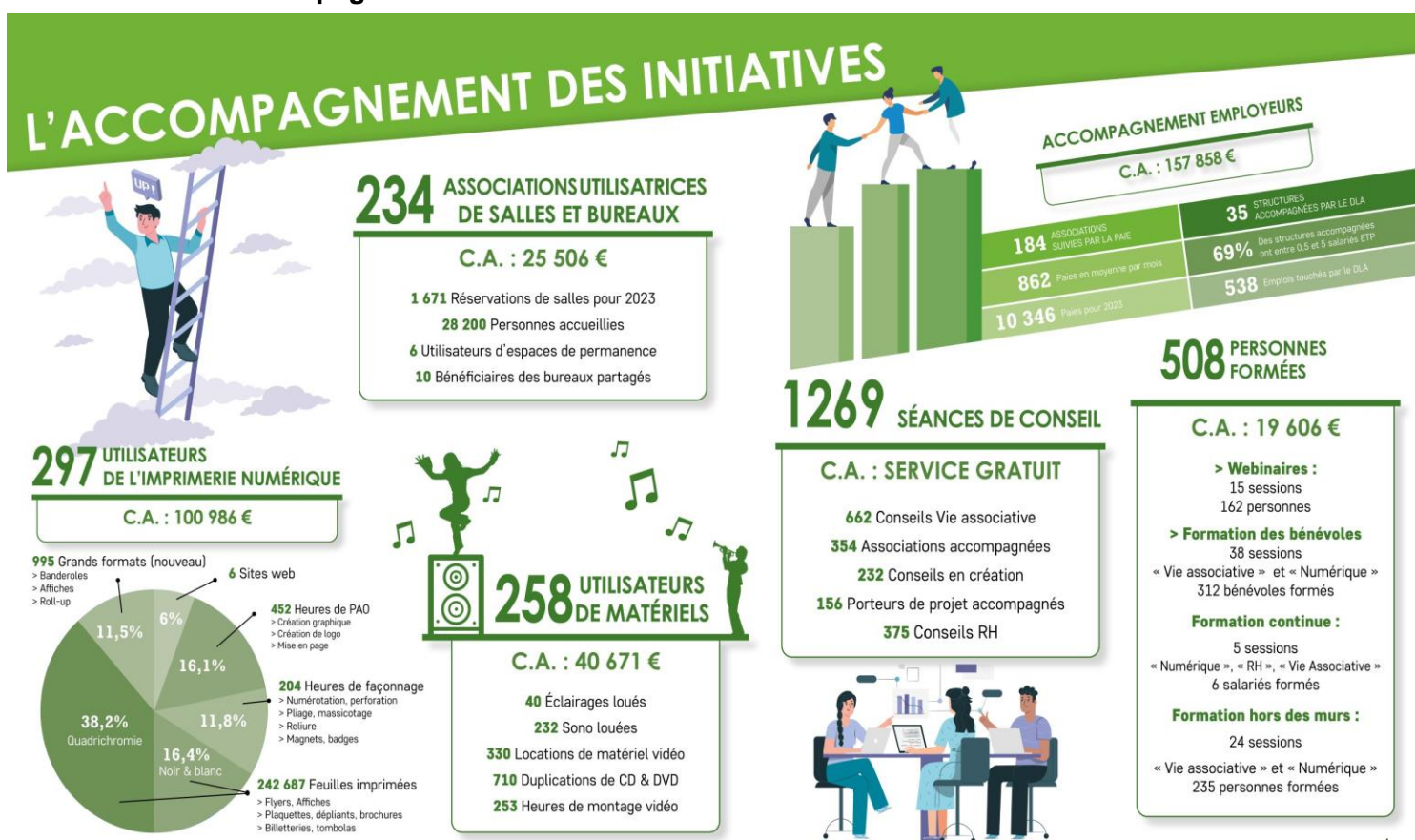
☞ **Coopération :**

- ❖ Coopération avec Kempermaculture et 7 associations pour une animation lors des « 48H de l'Agriculture Urbaine ».
- ❖ Action de valorisation du fait associatif : OLVA remis car manque de financements.

☞ **Ecologie :**

- ❖ Création de l'aire gourmande et du composteur en coopération avec Kempermaculture
- ❖ Animation d'ateliers pour entretenir un compost en relation avec QBO
- ❖ Amorce de travaux avec la Ville pour optimiser les allumages/extinction pendant les réunions (Delphine remercie les services de la Ville).

Accompagnement :



11/21

Pas de commentaire. Nous passons au vote.

Pas de contre ni d'abstention, *Le rapport d'activité 2023 est approuvé à l'unanimité.*

4. ORIENTATIONS ET PREVISIONS FINANCIERES 2024

A. ORIENTATIONS 2024 – Intervention de Martine CARDALIAGUET

Accueil au sein de la nouvelle maison :

- ❖ Dynamiser l'accueil en le rendant plus chaleureux (grâce à un questionnaire)
- ❖ Revoir le fonctionnement du Conseil de Maison et engager de nouvelles coopérations avec les associations hébergées.
- ❖ Optimiser l'offre de communication au sein du Hall (présentoirs, affichages dynamiques, etc...)

Accompagnement

- ❖ Faire connaître la nouvelle offre du pôle impression numérique à la suite de l'investissement d'une nouvelle presse (77 000€)
- ❖ Développer l'accompagnement à la comptabilité des petites associations avec BasiCompta (30€ de formation obligatoire + 60€/annuel pour le logiciel) – Destiné à des personnes qui n'ont aucune connaissance en comptabilité car maintenant beaucoup de collectivités locales demandent les comptes pour les demandes de subventions.
- ❖ Maintenir une haute qualité de prestation au service de traitement des salaires
- ❖ Renforcer la formation professionnelle à l'Espace Associatif

Coopération

- ❖ Le projet associatif va être retravaillé avec les adhérents pour être au plus proche des besoins des associations
- ❖ Valoriser le fait associatif en relançant l'Observatoire Départemental de la Vie Associative. En lien direct avec le RNMA. Un questionnaire développé par le CNRS

pour évaluer le poids de la vie associative en France. L'Espace Associatif enverra les questionnaires exclusivement sur les associations cornouaillaises. Servira à valoriser le bénévolat et à avoir un panorama de la vie associative locale. On pourra évaluer les pratiques des associations, l'emploi, la création, dissolution, etc...

- ❖ Co animer l'aire Gourmande/ Participer aux 48H de l'Agriculture Urbaine.

Il y a une évolution dans les demandes de conseils : beaucoup d'adhérents viennent créer leur propre emploi nous sommes loin de la vision de l'engagement désintéressé (distinguo à faire entre s'engager et entreprendre).

Un adhérent demande de l'aide sur la valorisation des bénévoles ;

Libertés associatives qui sont mises à mal notamment à Brest : refus de subventionner.

☞ **Ecologie**

- ❖ Création d'un groupe de travail en charge de la sobriété énergétique avec la Ville de Quimper – Etude pour l'installation de panneaux solaires -
- ❖ Evènement : Associations et transition Ecologique
- ❖ Repenser le tri

Question : Y-a-t-il une réflexion sur les transitions écologiques numériques ? Le groupe de travail va permettre d'aborder ces questions.

B. PREVISIONS FINANCIERES

ORIENTATIONS FINANCIÈRES 2024

	Réalisé 2023	Budget 2024
PRODUITS		
VENTES ET PRESTATIONS	350 311 €	393 854 €
SUBVENTIONS D'EXPLOITATION	447 776 €	455 276 €
AUTRES PRODUITS DE GESTION COURANTE	34 487 €	36 838 €
PRODUITS FINANCIERS	3 548 €	4 725 €
PRODUITS EXCEPTIONNELS	30 877 €	1 200 €
REPRISES AMORTISSEMENTS ET PROVISIONS	327 €	-
TRANSFERTS DE CHARGES	4 749 €	7 600 €
TOTAL DES PRODUITS	872 075 €	899 493 €
ACHATS		
ACHATS	40 915 €	35 092 €
SERVICES EXTÉRIEURS	101 030 €	101 741 €
AUTRES SERVICES EXTÉRIEURS	87 555 €	68 589 €
IMPÔTS, TAXES, VERSEMENTS ASSIMILÉS	15 214 €	16 686 €
CHARGES DE PERSONNEL	588 893 €	641 478 €
CHARGES FINANCIÈRES ET DE GESTION COURANTE	1 170 €	1 395 €
CHARGES EXCEPTIONNELLES	30 526 €	7 700 €
DOTATIONS AUX AMORTISSEMENTS ET PROVISIONS	12 590 €	26 812 €
TOTAL DES CHARGES	877 893 €	899 493 €
RÉSULTAT NET	- 5 818 €	0 €



ASSEMBLÉE GÉNÉRALE ORDINAIRE 2024 | EXERCICE 2023

15/21

Joël Philippe Co-Président en charge des finances prend la parole pour nous donner quelques commentaires.

Le budget 2024 augmente de 21 600€. Il est en équilibre. Nous prévoyons une augmentation des « ventes et prestations » (+43 543€) et des subventions (+7500€). Delphine devra aller quérir des subventions supplémentaires. Par ailleurs, on espère des associations adhérentes supplémentaires et une augmentation des produits financiers.

Les Achats sont en baisse grâce à la baisse de l'électricité, annoncée à -27% en 2024 (contrat Ville). Les services extérieurs sont à l'équilibre. Étant donné que la mise à disposition de personnel est en baisse significative.

Plus de question, nous passons au vote.

Pas de contre ni d'abstention, *Les orientations et prévisions financières sont approuvés à l'unanimité.*

5. RENOUELEMENT DU TIERS SORTANT

Cette année 7 sièges sont à pourvoir pour 3 ans.

Etaient sortantes les associations suivantes :

- ATTAC *représentée par Pascal PETIT*
- BANQUE ALIMENTAIRE *représentée par Bernard BREDIN*
- DROIT D'ASILE *représentée par Jean-Pierre BIGORGNE*
- France REIN CORNOUAILLE *représentée par Martine CARDALIAGUET*
- HABITANTS DU BRADEN *représentée par Joël PHILIPPE*

Cette année nous avons reçu 2 candidatures entrantes :

- DANSE 2000 *représentée par Noël DESBLES*
- LDH QUIMPER *représentée par Julie LAZENNEC*

Nous avons donc reçu 7 candidatures (5 candidatures sortantes + 2 entrantes).

Selon nos statuts, notre Conseil d'Administration peut être compris entre 15 et 24 membres. A ce jour nous arrivons à 17 membres. Il reste donc des sièges à pourvoir.

➤ Présentation rapide des associations candidates :

ATTAC – Intervention de M. Pascal PETIT, est une association qui lutte pour une justice fiscale, sociale et écologique.

BANQUE ALIMENTAIRE – Intervention de Jean-Pierre COADIC (*remplaçant de M BREDIN*).
2 antennes : Brest et Quimper - 50 bénévoles sur chaque site - Lutte contre la précarité alimentaire. Elles récoltent gratuitement des denrées auprès de fournisseurs publics et privés et ensuite elles les distribuent aux Centres Communaux d'Action Sociale (CCAS).

DROIT D'ASILE – Jean-Pierre BIGORGNE étant absente excusée, Pascal PETIT qui connaît l'association prend la parole et explique que l'association fait un gros travail sur l'aide aux Migrants.

France REIN Cornouaille – Intervention de Martine CARDALIAGUET
France Rein est une association qui agit au service des personnes concernées par une maladie rénale chronique. Elle s'engage contre les maladies rénales, partout et à tous les stades. Pour Améliorer la prévention des maladies rénales, améliorer la qualité de vie et de traitement des patients, soutenir leurs proches.

HABITANTS DU BRADEN – Intervention de Joël PHILIPPE
L'association des Habitants du Braden a été créée en 1980. Elle fut créée lors du début de l'aménagement de la ZAC du Braden en 1979. L'objet de cette association était de permettre aux habitants du Braden, de s'informer, de réfléchir, de proposer et d'agir sur l'animation et l'aménagement de leur cadre de vie avec la Collectivité. L'association a créée plusieurs animations qui existent toujours comme les Puces du Braden, visites des vignes, etc...

DANSE 2000 (Association entrante) – Intervention de Noël DESBLES
Delphine LE DOZE nous informe que M DESBLES est absent excusé. Danse 2000 utilise depuis plusieurs années les services de l'Espace Association. L'association est basée à Crozon.

LDH QUIMPER (Association entrante) – Intervention de Julie LAZENNEC
50 Adhérents sur Quimper – 18 000 sur le national
La Ligue des Droits de l'Homme combat l'injustice, l'illégalité, toute forme de racisme et de discrimination fondée sur le sexe, l'orientation sexuelle, les mœurs, les opinions politiques et plus généralement toute atteinte au principe fondamental d'égalité entre les êtres humains.

Nous passons ensuite au vote.

Les bulletins de vote sont comptabilisés :

- **55 bulletins exprimés** (2 associations n'ont pas voté) :
 - ATTAC 55 voix
 - BANQUE ALIMENTAIRE 55 voix
 - DROIT D'ASILE 55 voix
 - France REIN CORNOUAILLE 55 voix
 - HABITANTS DU BRADEN 55 voix
 - DANSE 2000 55 voix
 - LDH DE QUIMPER 55 voix

Associations réélues & élues au Conseil d'Administration pour 3 ans :

- ATTAC *représentée par Pascal PETIT*
- BANQUE ALIMENTAIRE *représentée par Jean-Pierre COADIC*
- DROIT D'ASILE *représentée par Jean-Pierre BIGORGNE*
- France REIN CORNOUAILLE *représentée par Martine CARDALIAGUET*
- HABITANTS DU BRADEN *représentée par Joël PHILIPPE*
- DANSE 2000 *représentée par Noël DESBLES*
- LDH DE QUIMPER *représentée par Julie LAZENNEC*

6. INTERVENTION DES ELUES

A. Intervention de Philippe Margaux, adjointe chargée de notre quartier

Margaux Philippe nous informe qu'elle est très contente d'être parmi nous ce soir. Elle s'exprime sur le fait qu'elle ne peut malheureusement plus participer au Conseil d'Administration de l'Espace Associatif.

En effet, la présence de son père, Joël PHILIPPE, au sein du conseil collégial, ne lui permet pas, au regard du conflit d'intérêt que cela pourrait créer, de faire partie de cette instance.

Elle insiste sur le fait qu'il est important de travailler ensemble et de mutualiser et de faire de la Maison Pierre Waldeck-Rousseau un espace de convivialité, d'aller toujours plus loin. Elle félicite l'Espace Associatif pour tout son travail et ses énormes efforts pour remonter la barre.

Margaux Philippe nous informe que nous allons recevoir 2 tables de pique-nique pour l'extérieur. Nous la remercions pour ce très beau cadeau.

B. Intervention de Nabila Prigent, adjointe chargée du socio-culturel, de la vie associative, de la langue bretonne et de l'usage du numérique.

Elle félicite toutes les personnes qui sont présentes, tous les acteurs associatifs qui ont su rester mobilisés après des années compliquées ainsi que tous les salariés, les administrateurs de l'Espace Associatif. Le lien social est le sens même de la vie associative, partager et échanger, pour garder nos valeurs communes. L'Espace Associatif joue un rôle d'harmonisation entre les associations. Elle revient brièvement sur l'enquête de l'observatoire car pour elle c'est très important d'avoir des informations sur le panorama de la vie associative locale.

Nabila Prigent nous informe d'une autre surprise : la Ville souhaite nous encourager et va donc combler notre déficit de 2023.

Pascal Petit et l'ensemble du Bureau sont surpris et remercient chaleureusement la Ville, c'est vraiment une très belle surprise.

7. QUESTIONS DIVERSES

A. RELANCE DU PROJET ASSOCIATIF

☞ Relance du Projet associatif

- ❖ Convention d'objectif Ville Espace Asso à terme le 30/12/2024.
- ❖ Réflexion sur la stratégie à imaginer pour pérenniser la Maison des Associations
- ❖ Vos propositions nous intéressent

☞ A savoir

- ❖ Jusqu'au 16 mai : questionnaires flash en cours pour recueillir certaines propositions
- ❖ Temps de bilan le jeudi 16 mai prochain : enjeux et stratégie à venir seront posés/

modalités de travail sur le projet seront définies

☞ **Sur le moment**

- ❖ Bilan à chaud des deux questions posées à l'entrée :
 - ☞ l'une sur l'accueil : la langue Bretonne plus visible, le composteur, proposition de « douceurs » par l'association Kan Armor
 - ☞ l'autre sur la transition écologique : sur 20 associations, 12 sont impactées – économie d'énergie, consigne de bouteilles, lutte contre la pollution lumineuse, limiter les déplacements en voiture, 2 réponses concernant tiers lieu nourricier, soutenir la mobilité douce, abris à vélo.

Question concernant la signalétique pour se rendre à la Maison des Association.
Margaux Philippe nous informe que de nouveaux panneaux vont être installer à plusieurs lieux stratégiques (Maison des Association Pierre Waldeck-Rousseau).

- ❖ Débat avec des interventions dont celui de Thierry ABALEA du Mouvement associatif de Bretagne.

Ursula LE STRAT REGARDIN conclut la séance en remerciant tous les participants.

La séance est levée à 20h15 et se termine par un verre de l'amitié.

LA CO-PRESIDENTE
Jacqueline DESPORTES

